

นักศึกษาระดับปริญญาเอก จะมีลำดับการสอบ ตามลำดับที่ต้องดำเนินการดังนี้

1. สอบวัดคุณสมบัติ Qualifying Examination (QE)
2. สอบโครงร่างวิทยานิพนธ์
3. สอบวิทยานิพนธ์

องค์ประกอบของคณะกรรมการที่ปรึกษา (อาจารย์ที่ปรึกษา)

1. อาจารย์ที่ปรึกษาหลัก
2. อาจารย์ที่ปรึกษาร่วมอย่างน้อย 2 คน

### สอบวัดคุณสมบัติ Qualifying Examination (QE)

#### ✓ ประเด็นที่ต้องทราบ

- การขอสอบจะต้องมีกรรมการสอบอย่างน้อยอีก 1 ท่าน ที่ไม่ใช่ที่ปรึกษาหลักและที่ปรึกษาร่วม เป็นกรรมการสอบร่วมด้วย (รวมกรรมการสอบทั้งหมดอย่างน้อย 3 ท่าน)
- หากทำการสอบ QE แล้วกรรมการสอบ QE ที่เชิญมาร่วมสอบ ภายหลังจะไม่สามารถเป็นปรึกษาร่วมได้

#### ✓ เอกสารที่ใช้

01 ตรวจสอบคุณสมบัติของอาจารย์เพื่อแต่งตั้งเป็นกรรมการสอบวัดคุณสมบัติ (ตรวจสอบก่อนสอบ)

02 แบบเสนอขอแต่งตั้งกรรมการสอบวัดคุณสมบัติของภาควิชาสถิติ (การสอบ Pre-QE)

หมายเหตุ : ทำเรื่องเสนอไปคณะฯ หลังจากทำการสอบ Pre-QE ที่ภาควิชาผ่านแล้ว

- Link [เอกสาร 01 – 02](#)

#### ✓ ขั้นตอนการสอบวัดคุณสมบัติ

1. นักศึกษาติดต่ออาจารย์ที่ปรึกษาหลัก เพื่อขอให้อาจารย์ที่ปรึกษาตรวจสอบคุณสมบัติของคณะกรรมการสอบ ตามเอกสาร 01
2. นักศึกษาทำการสอบ Pre-QE ที่ภาควิชา
3. เมื่อสอบ Pre-QE เรียบร้อยแล้ว แจ้งผลการสอบให้แก่ เลขานุการหลักสูตรฯ (อ.ปอ) และให้นักศึกษายื่นเอกสาร 02 ให้แก่เจ้าหน้าที่ภาควิชา (คุณแนน) เพื่อทำเรื่องขอแต่งตั้งคณะกรรมการสอบและกำหนดวันสอบ
4. เมื่อสอบเรียบร้อยแล้ว ทำเรื่องแจ้งผลการสอบ QE ให้แก่เจ้าหน้าที่ภาควิชา (คุณแนน) เพื่อรายงานไปยังคณะฯ ต่อไป

## สอบโครงสร้างคุณวุฒินิพนธ์

### ✓ ประเด็นที่ต้องทราบ

- ก) ผ่านเงื่อนไขภาษาต่างประเทศสำหรับนักศึกษาบัณฑิตศึกษา
- ข) ผ่านการสอบวัดคุณสมบัติ (Qualifying Examination)
- ค) ผ่านความเห็นชอบของคณะกรรมการที่ปรึกษาคุณวุฒินิพนธ์
- โดยนักศึกษาต้องสอบโครงสร้างคุณวุฒินิพนธ์ภายใน 3 ปี แต่หากนักศึกษาได้รับทุน ให้เป็นไปตามเงื่อนไขทุน
- คณะกรรมการสอบโครงสร้างคุณวุฒินิพนธ์จะต้องมีจำนวนไม่น้อยกว่า 3 ท่าน (คณะกรรมการที่ปรึกษา เรียกว่าอาจารย์ที่ปรึกษา)
- ให้นักศึกษาลงทะเบียนระบบวิชาคุณวุฒินิพนธ์ ได้ตั้งแต่ภาคการศึกษาที่ได้รับอนุมัติหัวข้อและโครงสร้างคุณวุฒินิพนธ์หรือภายใน 2 ภาคการศึกษาปกติถัดไป มิฉะนั้นการสอบโครงสร้างคุณวุฒินิพนธ์จะถือว่าเป็นโมฆะ

### ✓ เอกสารที่ใช้

- 01 แบบเสนอขอแต่งตั้งคณะกรรมการพิจารณาหัวข้อและโครงสร้างคุณวุฒินิพนธ์ ภายในภาควิชาสถิติ
- 02 Checklist คุณสมบัติของคณะกรรมการสอบ (เฉพาะรายที่ไม่ได้แต่งตั้งเป็นคณะกรรมการ QE)
- 03 สำเนาหนังสือรับรองการสอบผ่านภาษาอังกฤษตามเกณฑ์ที่บว. พร้อมเซ็นรับรอง
- 04 แบบเสนอหัวข้อและโครงสร้างคุณวุฒินิพนธ์ (English version)
- 05 แบบขออนุมัติหัวข้อและโครงสร้างฯ
- 06 หนังสือยินยอมมอบทรัพย์สินทางปัญญา พร้อมลงนาม

● [Link เอกสาร 01 – 02](#)

● [Link เอกสาร 04 – 06](#)

### ✓ ขั้นตอนการสอบโครงสร้างคุณวุฒินิพนธ์

1. นักศึกษาส่งแบบเสนอขอแต่งตั้งคณะกรรมการพิจารณาหัวข้อและโครงสร้างคุณวุฒินิพนธ์ ภายในภาควิชาสถิติ (เอกสาร 01) โดยแนบ Checklist คุณสมบัติของคณะกรรมการสอบ (เอกสาร 02) สำเนาหนังสือรับรองการสอบผ่านภาษาอังกฤษตามเกณฑ์ที่บว. กำหนด 2 ชุด (เอกสาร 03) ให้แก่คุณแนนก่อนวันสอบอย่างน้อย 5 วันทำการ
2. นักศึกษาส่งแบบเสนอหัวข้อและโครงสร้างคุณวุฒินิพนธ์ (เอกสาร 04) ให้แก่อาจารย์ที่ปรึกษาหลักและร่วมก่อนสอบอย่างน้อย 5 วันทำการ
3. สอบโครงสร้างคุณวุฒินิพนธ์
4. เมื่อสอบเรียบร้อยแล้ว แจ้งผลการสอบให้แก่ เลขานุการหลักสูตรฯ (อ.ปอ) ทราบ
5. นักศึกษาแก้ไขแบบเสนอหัวข้อและโครงสร้างคุณวุฒินิพนธ์ซึ่งผ่านความเห็นชอบจากอาจารย์ที่ปรึกษาเรียบร้อยแล้ว ให้แก่คุณแนน เพื่อนำเข้าที่ประชุม คณะกรรมการบริหารหลักสูตรป.เอก ภาควิชา ล่วงหน้าอย่างน้อย 3 วันทำการ ([รอบประชุมคณะกรรมการบริหารหลักสูตรป.เอก ภาควิชา](#))
6. คณะกรรมการบริหารหลักสูตรป.เอก พิจารณาให้ข้อเสนอแนะ โดยคุณแนนแจ้งผลการพิจารณาของคณะกรรมการฯ ให้แก่นักศึกษา เพื่อนำไปปรับแก้ไข

7. นักศึกษาส่งเอกสาร 04 - 06 พร้อมลงนามแล้ว ให้แก่คุณแนน
8. คุณแนนส่งเรื่องไปคณะ เพื่อนำเสนอเข้าที่ประชุมกรรมการบัณฑิตศึกษาของคณะ ตาม[รอบการรับเอกสาร](#)
9. คณะกรรมการบัณฑิตศึกษาของคณะพิจารณาให้ข้อเสนอแนะ หากมีแก้ไขเพิ่มเติมจะส่งผ่านภาควิชาให้นักศึกษา
10. นักศึกษาส่งเอกสาร 04 ฉบับแก้ไขให้แก่คุณแนน เพื่อนำส่งไปยังคณะฯ
11. หากไม่ต้องนำเข้าพิจารณาใหม่ คณะจะส่งเอกสารอนุมัติที่เกี่ยวข้องกับการสอบโครงร่างวิทยานิพนธ์ ผ่านภาควิชามาให้นักศึกษา
12. นักศึกษาต้องทำการ Upload เอกสารในระบบ Quick Win CMU โดยสามารถดูคู่มือการใช้งานได้จาก <https://cmu.to/QuickWinCMU>

## สอบคุษฎีนิพนธ์

### ✓ ประเด็นที่ต้องทราบ

#### สำหรับนักศึกษาหลักสูตร 62, 63, 64, 65

- อาจารย์ผู้สอบคุษฎีนิพนธ์ ประกอบด้วยอาจารย์ประจำหลักสูตรและผู้ทรงคุณวุฒิภายนอกไม่น้อยกว่า 5 คน ทั้งนี้ ประธานกรรมการสอบต้องเป็นผู้ทรงคุณวุฒิภายนอก (Link: <https://cmu.to/PUVes>)

๒๐.๔.๔ อาจารย์ผู้สอบคุษฎีนิพนธ์ ประกอบด้วยอาจารย์ประจำหลักสูตร และผู้ทรงคุณวุฒิภายนอก รวมไม่น้อยกว่า ๕ คน ทั้งนี้ ประธานกรรมการสอบต้องเป็นผู้ทรงคุณวุฒิภายนอก แบ่งออกเป็น ๒ ประเภท ได้แก่

(๑) กรณีอาจารย์ประจำหลักสูตร ต้องมีคุณวุฒิและผลงานทางวิชาการ เช่นเดียวกับอาจารย์ที่ปรึกษาคุษฎีนิพนธ์หลัก

(๒) กรณีที่เป็นผู้ทรงคุณวุฒิภายนอก ต้องมีคุณวุฒิและผลงานทางวิชาการ เช่นเดียวกับอาจารย์ที่ปรึกษาคุษฎีนิพนธ์ร่วม

#### สำหรับนักศึกษาหลักสูตร 66 เป็นต้นไป

- อาจารย์ผู้สอบคุษฎีนิพนธ์ ต้องประกอบด้วยอาจารย์ประจำหลักสูตรโดยมีอาจมีอาจารย์ประจำหรือนักวิจัยประจำร่วมเป็นผู้สอบด้วย และผู้ทรงคุณวุฒิภายนอกสถาบันอุดมศึกษา ไม่น้อยกว่า 2 คน รวมทั้งหมดไม่น้อยกว่า 5 คน ทั้งนี้ ประธานคณะกรรมการสอบต้องเป็นผู้ทรงคุณวุฒิภายนอก (Link: <https://cmu.to/PUVes>)

๙.๔.๔ อาจารย์ผู้สอบวิทยานิพนธ์ ต้องประกอบด้วยอาจารย์ประจำหลักสูตร โดยอาจมีอาจารย์ประจำหรือนักวิจัยประจำร่วมเป็นผู้สอบด้วย และผู้ทรงคุณวุฒิภายนอกสถาบันอุดมศึกษา ไม่น้อยกว่า ๒ คน รวมทั้งหมดแล้วไม่น้อยกว่า ๕ คน ทั้งนี้ ประธานกรรมการสอบต้องเป็นผู้ทรงคุณวุฒิภายนอก โดยอาจารย์ผู้สอบวิทยานิพนธ์ต้องมีคุณวุฒิ คุณสมบัติ และผลงานทางวิชาการ ดังนี้

๑) กรณีอาจารย์ประจำหลักสูตรหรืออาจารย์ประจำหรือนักวิจัยประจำ ต้องมีคุณวุฒิปริญญาเอกหรือเทียบเท่า หรือขั้นต่ำปริญญาโทหรือเทียบเท่าที่มีตำแหน่งรองศาสตราจารย์หรือเทียบเท่า และมีผลงานทางวิชาการประเภทงานวิจัยที่ไม่ใช่ส่วนหนึ่งของการศึกษาเพื่อรับปริญญาของตนเอง โดยเป็นผลงานทางวิชาการที่ได้รับการเผยแพร่ตามหลักเกณฑ์ที่กำหนดในการพิจารณาแต่งตั้งให้บุคคลดำรงตำแหน่งทางวิชาการอย่างน้อย ๓ เรื่อง ในรอบ ๕ ปีย้อนหลัง

๒) กรณีผู้ทรงคุณวุฒิภายนอก ต้องมีคุณวุฒิปริญญาเอกหรือเทียบเท่า และมีผลงานทางวิชาการที่ได้รับการตีพิมพ์เผยแพร่ในวารสารที่มีชื่ออยู่ในฐานข้อมูลที่เป็นที่ยอมรับ ซึ่งตรงหรือสัมพันธ์กับหัวข้อวิทยานิพนธ์ไม่น้อยกว่า ๑๐ เรื่อง

- ผ่านเงื่อนไขตามที่กำหนดไว้ในหลักสูตรและมหาวิทยาลัยเชียงใหม่

### ✓ เอกสารที่ใช้

- 01 Checklist ตรวจสอบคุณสมบัติของอาจารย์/ผู้ทรงคุณวุฒิภายนอกเพื่อแต่งตั้งเป็นกรรมการสอบปริญญาโท
- 02 แบบเสนอขอสอบปริญญาโท
- 03 แบบรายงานตัวคาดว่าจะสำเร็จการศึกษา คณะวิทยาศาสตร์ มหาวิทยาลัยเชียงใหม่
- 04 ใบเสร็จคาดว่าจะสำเร็จการศึกษา (จากระบบสำนักทะเบียน) พร้อมลงนามสำเนาถูกต้อง
- 05 เอกสารแสดงประวัติการลงทะเบียนเรียนจาก Reg CMU พร้อมลงนามสำเนาถูกต้อง

- 06 ใบแสดง plagiarism จาก Turnitin เฉพาะหน้าที่แสดง % อาจารย์ที่ปรึกษาหลักลงนามรับรอง ถูกต้อง
- 07 แบบรายงานเงื่อนไขการทำกิจกรรมทางวิชาการ (สำหรับ คณะกรรมการบัณฑิตศึกษาฯ คณะวิทยาศาสตร์)
- Link [เอกสาร 01](#)
  - Link [เอกสาร 02-03, 07](#)

### ✓ ขั้นตอนการสอบคุณสมบัติ

1. นักศึกษาและอาจารย์ที่ปรึกษาหลักตรวจสอบคุณสมบัติของประธานและคณะกรรมการสอบ ตามเอกสาร 01
2. พบอาจารย์ที่ปรึกษาเพื่อขอคำปรึกษา เรื่อง “ประธานการสอบคุณสมบัติ ซึ่งต้องเป็นผู้ทรงคุณวุฒิภายนอกมหาวิทยาลัย”

**กรณีที่ 1:** หากผู้ทรงคุณวุฒิภายนอก เคยได้รับการแต่งตั้งผู้ทรงคุณวุฒิภายนอก เรียบร้อยแล้ว

โดยตรวจสอบได้จาก <https://smart.grad.cmu.ac.th/?p=staffSearch>

ให้นักศึกษาส่งชื่อประธานการสอบฯ ให้คุณแนน เพื่อดำเนินการหาเรื่องขอใช้ผู้ทรงคุณวุฒิภายนอกกับทางมหาวิทยาลัย

**กรณีที่ 2:** หากผู้ทรงคุณวุฒิภายนอก ยังไม่ได้รับการแต่งตั้งผู้ทรงคุณวุฒิภายนอก

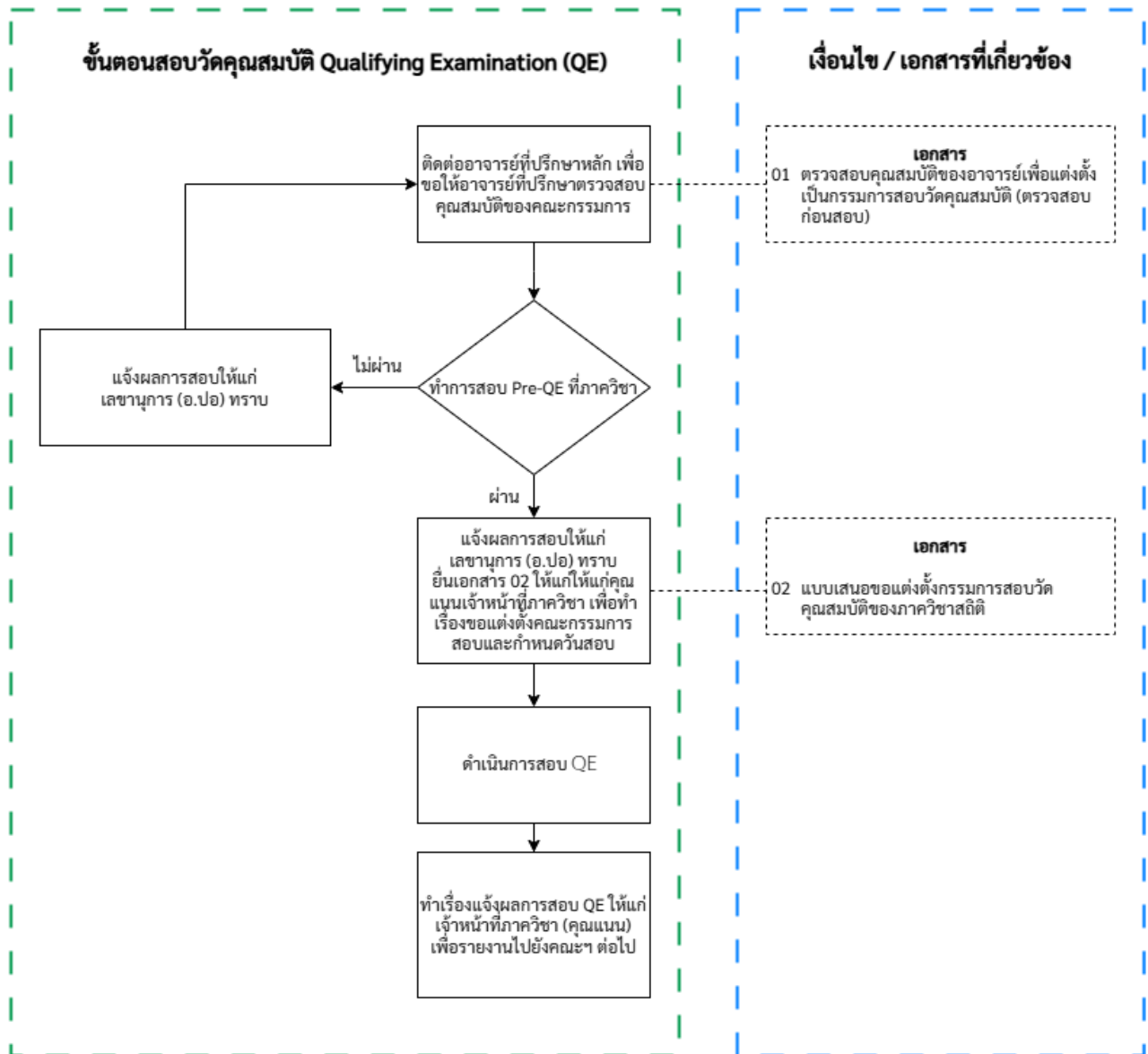
- 2.1. นักศึกษาจะต้องดำเนินการขอ CV ของว่าที่ประธานการสอบ พร้อมส่งลิสต์ผลงานวิชาการระดับชาติและนานาชาติ (แบบไฟล์ word) และส่งให้คุณแนนอย่างน้อย 7 วันทำการก่อนถึง [รอบประชุมของคณะกรรมการบริหารหลักสูตรฯ ภาควิชา](#)
  - 2.2. คุณแนนจัดทำเอกสาร เสนอเข้าที่ประชุมคณะกรรมการบริหารหลักสูตรฯ เพื่อพิจารณาขอแต่งตั้งผู้ทรงคุณวุฒิภายนอกประธานการสอบ
  - 2.3. เมื่อผ่านการพิจารณา คุณแนนส่งเอกสารไปยังคณะฯ เพื่อนำเสนอเข้าที่ประชุมคณะกรรมการบัณฑิตศึกษาของคณะฯ
  - 2.4. เมื่อทราบผลการพิจารณาว่าผ่านแล้วนักศึกษาสามารถจึงทำเรื่องขอสอบคุณสมบัติได้
3. นักศึกษาส่งเอกสาร 01 – 06 เพื่อขอสอบให้แก่เจ้าหน้าที่ภาควิชาอย่างน้อย 2 สัปดาห์ก่อนวันกำหนดสอบ กรณีที่มีการเชิญผู้ทรงคุณวุฒิภายนอก นักศึกษาจะต้องปรึกษาคูณแนน
  4. นักศึกษาดำเนินการสอบคุณสมบัติ
  5. นักศึกษาดำเนินการส่งเล่มคุณสมบัติให้ MidS ตรวจสอบภายใน 30 วัน นับตั้งแต่วันสอบสำหรับภาคการศึกษาปกติ
  6. นักศึกษารับเอกสารจาก บว. จากนั้นนำไป Upload ในระบบ CMU IR เพื่อให้ได้รับ “เอกสารรายงานการส่งไฟล์สมบูรณ์ของปริญญาบัตร”
  7. นักศึกษานำเอกสารในข้อ 6 และเอกสารตามรายการข้างล่างนี้ มาส่งให้คุณแนน
    - 7.1. นำเอกสารที่ได้จากในข้อ 6
    - 7.2. บทคัดย่อฉบับภาษาไทยและภาษาอังกฤษจำนวน 1 ชุด

- 7.3. เอกสารแสดงประวัติการลงทะเบียนเรียนจาก Reg CMU พร้อมลงนามสำเนาถูกต้อง
- 7.4. แบบรายงานเงื่อนไขการทำกิจกรรมทางวิชาการ (เอกสาร 07)
- 7.5. หลักฐานผลงานตีพิมพ์
- 7.6. หลักฐานการเข้าร่วมนำเสนอผลงานในที่ประชุมวิชาการระดับนานาชาติ  
เพื่อ เจ้าหน้าที่นำส่งให้กับคณะฯ → คณะนำส่งให้แก่ บว. ตามรอบประชุมของ บว. (ตรวจสอบรอบประชุมได้จาก <https://cmu.to/86mhB>)

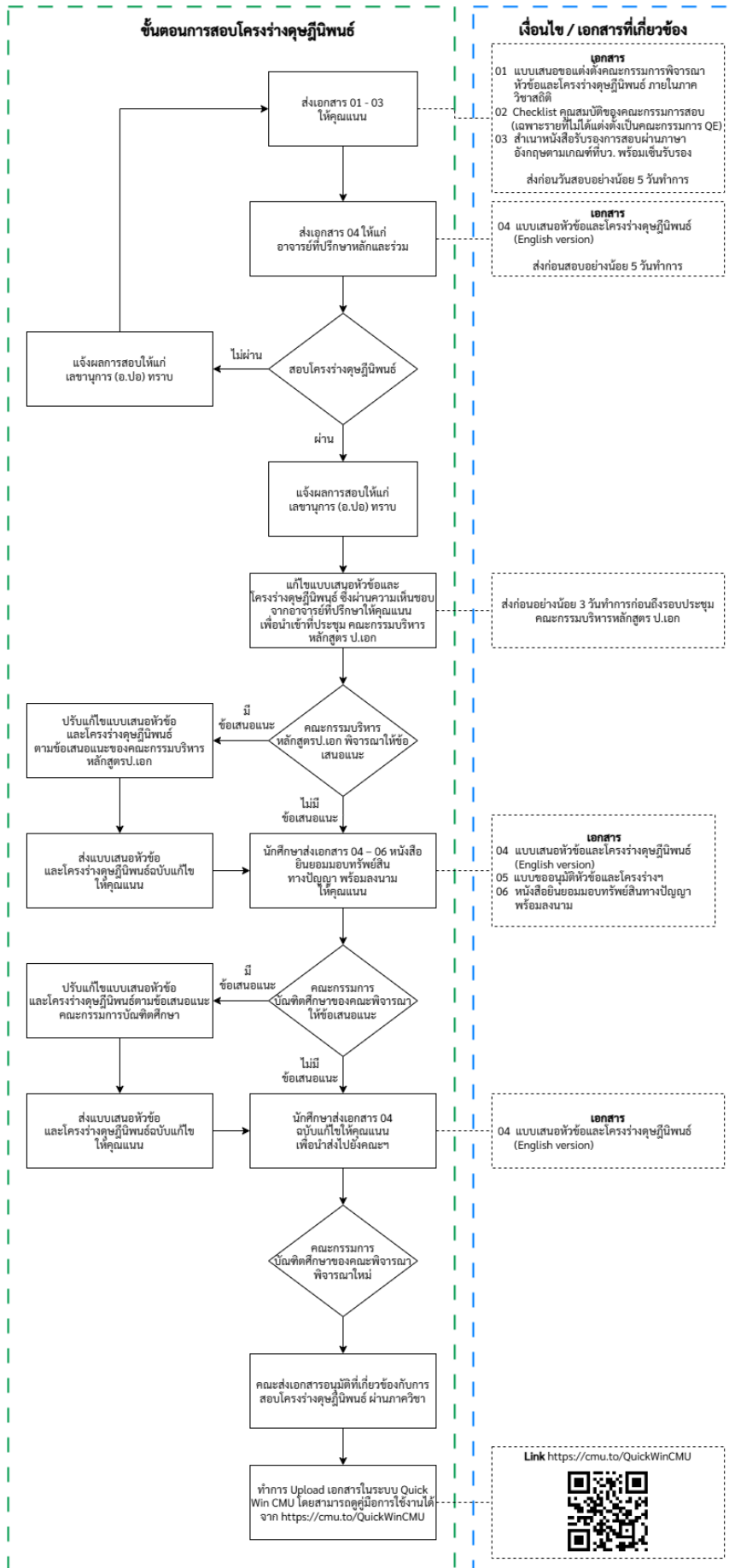
#### ฉบับที่ 01 วันที่เอกสาร 12 มิ.ย. 67

ทั้งนี้ เอกสารนี้เป็นเพียงใบนำทางที่จะช่วยอำนวยความสะดวก เพิ่มความเข้าใจขั้นตอนต่าง ๆ และกระบวนการหน้างานจริงในส่วนการสื่อสารกับภาควิชา หลักสูตรฯ และเจ้าหน้าที่ นั่นคือ การศึกษาเกณฑ์การผ่านเงื่อนไขตามที่กำหนดไว้ในหลักสูตร ให้นักศึกษายึดตามหลักสูตรฉบับที่ตนเองเข้ามาในปีที่ 1 เช่นหลักสูตร ฉบับปรับปรุง 2567 เป็นต้น โดยยังคงเป็นหน้าที่ของนักศึกษาที่จำเป็นต้องศึกษาเกณฑ์การสำเร็จการศึกษาด้วยตนเอง

## การสอบวัดคุณสมบัติ Qualifying Examination (QE)



## การสอบโครงร่างคุษฎีนิพนธ์





## การสอบคุชกูนิพนธ์

